

Грецька-Миргородська В.В.

начальник управління інноваційного розвитку та іміджевих проєктів,
Харківська міська рада

ОСОБЛИВОСТІ ВИБОРУ МОДЕЛІ СОЦІАЛЬНО ОРІЄНТОВАНОЇ ЕКОНОМІКИ В УМОВАХ РИНКОВОЇ ТРАНСФОРМАЦІЇ

Стаття присвячена аналізу ризиків, які виникають під час вибору моделі соціального захисту в умовах ринкової трансформації. Вони розглядаються як вияв ефекту попереднього розвитку згідно з принципом "path dependence". Виділено 3 групи особливостей формування соціально орієнтованої економіки (інституційні, поведінкові та ресурсно-технологічні), які обумовлюють вибір моделі соціального захисту. Розглянуто роль поведінкових факторів (інерції та довіри), обґрунтовано доцільність консервативної моделі в умовах, які склалися в Україні. Проаналізовано співвідношення між особистісної та інституційної довіри в Україні з точки зору розвитку громадянського суспільства та формування соціально орієнтованої економіки.

Ключові слова: моделі соціально орієнтованої економіки, принцип "path dependence", довіра, громадянське суспільство, поведінкові фактори.

Вступ. Концепція соціального ринкового господарства сформувалась як відповідь на актуальні проблеми ринкової економіки середини минулого століття, обґрунтовувала орієнтацію політики держави на відповідне «налаштування» ринкового механізму й доповнення її ефективним використанням методів централізованого (державного) управління соціально-економічним розвитком. Таким чином, завдання полягало в реформуванні вже діючого ринкового механізму.

Принципова відмінність формування соціально орієнтованої ринкової економіки в умовах, коли ринковий механізм відсутній, полягає в тому, що цей механізм необхідно створити. Це зумовлює особливості формування такої моделі економіки в умовах ринкової трансформації та, відповідно, політики держави, оскільки соціально орієнтована ринкова економіка не є продуктом стихійного («природного») розвитку економіки, а формується в результаті свідомої діяльності, що виражена в політиці держави та спрямована на реалізацію цієї моделі ринкового господарства. Умови, що склалися в результаті попереднього розвитку планової (неринкової) економіки, зумовлюють особливості та ризики формування соціально орієнтованої економіки, які можуть реалізуватися в період ринкової трансформації, а отже, вплинути на подальший розвиток, що обґрунтовує актуальність дослідження цієї теми.

Аналіз останніх наукових досліджень. Теоретичне дослідження залежності економічного розвитку від попереднього шляху проведено в кінці минулого століття Полом Девидом, який запропонував принцип "path dependence" (залежність від попереднього розвитку) [1]. Відкритий ним QWERTY-ефект був використаний як приклад того, як економіка внаслідок деяких, зокрема випадкових подій в минулому, може стати

прив'язаною до певного технологічного шляху, який не обов'язково є ефективним. Ефект попереднього розвитку обумовлений тим, що витрати на адаптацію та впровадження нових технологій, технік або загалом будь-яких практик в економічне життя можуть бути досить високими, щоб перешкоджати змінам і зберігати вже наявні практики, які приносять стабільний дохід. Як наслідок, багато особливостей економіки засновані на тому, що було оптимально або вигідно в минулому, а не на тому, що слід було б вибрати, спираючись на діючі умови. Теорія попереднього шляху підкреслює, що раніше прийняті рішення та досконалі в минулому вибір накладає додаткові обмеження на вибір, що здійснюється в сьогоденні, спрямовуючи розвиток по деякому шляху, який визначається діями в минулому.

Пізніше Дуглас Пафферт застосував цей принцип до інституційних змін та доводив, що залежність від попереднього розвитку для інститутів цілком подібна до залежності від попереднього розвитку для технологій, оскільки обидві засновані на високій вартості адаптації до якоїсь загальної практики (техніки, норм, правил), отже, відхилення від неї стають занадто дорогими [2; 3].

В.М. Полтерович на прикладі переходу від соціалістичної до ринкової економіки в пострадянських країнах показав, як неефективні інститути можуть закріплюватися, утворюючи інституційні пастки, які консервують інституційну структуру та перешкоджають реформам і поширенню альтернативних норм і правил, що сприяють розвитку [4].

Ми застосуємо принцип "path dependence" до аналізу факторів, які зумовлюють особливості формування соціально орієнтованої економіки в умовах ринкової трансформації.

Мета статті полягає в розкритті ризиків формування соціально орієнтованої економіки, які пов'язані з вибором моделі соціального захисту в умовах ринкової трансформації. У роботі розглянуто такі питання, як аналіз передумов, що обумовлюють особливості та ризики формування соціально орієнтованої економіки під час ринкової трансформації; розкриття особливостей вибору адекватної моделі з урахуванням поведінкових чинників, а саме інерції поведінки та довіри; роль довіри та громадянського суспільства у формуванні соціально орієнтованої економіки в Україні.

Викладення основного матеріалу. Початкові умови ринкової трансформації в соціалістичних країнах склалися в результаті попереднього розвитку економіки неринкового типу, який зумовив особливості та обмеження як з точки зору реалізації ринкових реформ, так і з точки зору реалізації моделі соціально орієнтованої ринкової економіки. Ці особливості можна розділити на такі три групи: 1) інституційні; 2) поведінкові; 3) ресурсно-технологічні.

Інституційні особливості зумовлюються насамперед необхідністю трансформації неринкової економіки та побудови ринкового механізму її функціонування. На відміну від ситуації, коли наявну ринкову систему необхідно виправляти, коригувати з метою соціалізації, за ринкової трансформації можна відразу проектувати та будувати правильну модель ринку, що відповідає економічній системі цього типу. Однак реалізація завдань реформування системи соціального захисту обмежується проблемами, пов'язаними з поведінковими особливостями формування соціально орієнтованої економіки в період переходу від планової до ринкової економіки. Використовуючи положення поведінкової економіки [5], відзначимо такі особливості, як інерційність поведінки людей та довіра. Інерційність виявляється не тільки в патернах поведінки, але й у стереотипах мислення, очікуваннях та переконаннях. Якщо в країнах ринкової економіки соціальні реформи «накладалися» на ринкові стереотипи поведінки, які формувалися протягом тривалого часу, то в країнах планової економіки такі реформи «наштовхувалися» на норми, формальні та неформальні правила поведінки, несумісні з ринковими перетвореннями.

Відзначимо, що зазначені поведінкові властивості є суттєвими з точки зору інституційних перетворень, адже вони впливають на інституційні реформи, їх успішність та ефективність не тільки на стадії реалізації, але й на стадії проектування реформ. Довіра та інерція як поведінкові властивості є ключовими факторами, що визначають можливість досягнення соціального консенсусу, яка є принципово важливою під час проведення реформ вже на стадії їх проектування та формування політики держави, спрямованої на побудову соціально орієнтованої ринкової економіки.

Висока довіра до органів державного управління підвищує продуктивність взаємодії влади, громадян та бізнесу, що позитивно впливає на успішність інституційних перетворень та розширює їх можливості.

Країни, в яких держава користується довірою громадян, можуть проводити більш радикальні реформи та витримувати більш швидкий темп перетворень. Висока довіра сприяє виробленню узгоджених рішень під час формування соціально-економічної політики держави, досягненню консенсусу під час вибору моделі економіки в період ринкової трансформації.

Висока інерційність, яка виявляється в поведінці людей, може, навпаки, гальмувати перетворення та знижувати їх успішність. При цьому інерційність поведінки людей можна використовувати для збереження деяких норм і стереотипів, що вже сформувалися в період, що передує реформам, якщо вони можуть бути вбудовані в нову інституційну структуру або можуть бути внеском в соціальний капітал в нових умовах.

Третя група особливостей формування соціально орієнтованої економіки в період ринкової трансформації пов'язана з ресурсно-технологічними обмеженнями. Вони мають конкретно-історичний характер: постсоціалістичні європейські країни, які почали здійснювати ринкові перетворення, перебували в економічному спаді, кризовому або передкризовому стані, загалом обумовленому розпадом соціалістичної системи в економічному й політичному сенсі. Це зумовило обмеженість бюджетних коштів, які були доступні для реалізації ринкових реформ, а з точки зору формування соціально орієнтованої економіки створило підґрунтя для проблем з виконанням державою своїх функцій щодо забезпечення соціальних гарантій.

Розглянуті вище особливості початкового етапу ринкової трансформації, які обумовлені попереднім розвитком, є передумовами ризиків формування соціально орієнтованої економіки, пов'язаних з вибором моделі соціального захисту, які включають вибір неадекватної моделі, невизначеність вибору (зволікання прийняття рішення щодо національної моделі соціального захисту), десинхронізацію та неузгодженість ринкових і соціальних реформ. Кожен з цих випадків має наслідки, несприятливі для формування соціально орієнтованої економіки та перспектив розвитку економіки й суспільства.

Відмінності моделей ступеня участі держави в соціальному забезпеченні зумовлені фундаментальними принципами, які покладені в основу системи соціального захисту, які можуть бути виражені так: «що ти маєш», «що ти зробив», «хто ти є» [6, с. 2–3]. Ці принципи визначають те, кому треба надавати соціальний захист і за якими критеріями. Розглянемо їх стосовно класифікації моделей соціалізації економіки Еспінг-Андерсена [7].

Ліберальна модель заснована на принципі «що ти маєш», адже в ринковій економіці питання соціального захисту особа вирішує сама за ступенем того, що вона має, якими засобами володіє. Соціальний захист поширюється тільки на тих, хто не має доходів та існує у вигляді адресної допомоги. Принцип «що ти маєш» повністю відповідає ринковій економіці, але ігнорує потенціал соціального капіталу як продуктивного

ресурсу економічного розвитку. Атомістична картина вільного ринку, представлена взаємодіючими в конкурентному середовищі економічними агентами, кожен з яких сам забезпечує свою соціальну захищеність, доповнена тільки видами соціальної підтримки відповідно до моральних міркувань. У зв'язку з цим ліберальну модель навряд чи можна вважати цілком адекватною концепції соціально орієнтованої економіки.

Соціал-демократична модель характеризується системою соціального захисту, заснованою на принципі «хто ти є», який виявляється у зрівняльному характері соціального захисту незалежно від критеріїв доходів або трудового статусу громадян.

Консервативна модель соціального захисту виходить із принципу «що ти зробив», який реалізується через систему соціального страхування, яка пов'язує високий рівень соціального захисту з високими заробітками громадян в минулому. Консервативний характер такої системи соціального захисту виявляється в тому, що вона націлена на збереження життєвого рівня, досягнутого в період трудової діяльності, на період старості, хвороби, інвалідності.

Принцип «що ти зробив» має на увазі, що соціальний захист є винагородою за «хорошу працю», отже, пов'язує її з індивідуальними здібностями, освітою, професіоналізмом, досвідом та іншими складовими людського капіталу, як і з комунікативними здібностями, соціальними зв'язками, які людина може використовувати для підвищення свого доходу, тобто із соціальним капіталом.

За всіх перевагах принципу, на якому побудована соціал-демократична система соціального захисту, та його адекватності ефективне функціонування соціально орієнтованої моделі ринкової економіки вимагає значних бюджетних ресурсів. Ця модель ефективна, коли держава має фінансові ресурси, достатні для забезпечення високого стандарту соціальної підтримки усіх громадян. А це можливо за досить високих стійких темпах зростання економіки, а також передбачає значний відсоток ВВП, що перерозподіляється через бюджет за допомогою оподаткування.

З точки зору вибору моделі соціального захисту питання співвідношення темпів зростання та податкового навантаження є надзвичайно важливим, адже високі податки дають змогу акумулювати кошти для проведення соціальних реформ, але підривають основи економічного зростання. Численні дослідження показують, що високе податкове навантаження може чинити негативний вплив на темпи економічного зростання [8–11].

Таким чином, країни в умовах ринкової трансформації під час вибору моделі соціалізації економіки мають ризик потрапити в пастку «високі податки – низькі темпи зростання». Приклад скандинавських країн показує, що симбіоз високих податків і соціал-демократичної моделі соціального захисту можливий за певних умов. Однією з найважливіших, на наш погляд, є рівень довіри громадян до формальних інститутів

держави, зокрема уряду, парламенту, органів правопорядку. Тут доречно звернутися до теорії податків як ціни послуг держави: громадяни обмінюють сплачені податки, на які держава надавала блага, серед яких найважливішим є соціальний захист (огляд податкових теорій можна знайти в джерелах [12; 13]).

Довіра до інститутів держави виникає, коли громадяни переконуються, що вона виконує свої зобов'язання, під які вони платили податки. Навпаки, порушення цих зобов'язань послаблює довіру аж до недовіри, стимулює різні форми опортуністичної поведінки економічних агентів по відношенню до формальних інститутів держави, породжує песимістичні очікування учасників ринку та пригнічує ділову активність.

На початку ринкової трансформації, коли старі інститути держави демонтуються більш-менш революційним способом, довіра до нових інститутів може виникнути, на нашу думку, в умовах соціального консенсусу, високої єдності суспільства на основі спільних поглядів, цінностей, підтримки напрямків розвитку. Це створює підстави для проведення швидких реформ, «шокової терапії», які можуть дати відчутні результати для добробуту громадян у відносно короткі терміни. У такій ситуації соціал-демократична модель може обговорюватися як стратегічна перспектива. Такий сценарій був реалізований у країнах Центрально-Західної Європи.

Консервативна модель є оптимальною в умовах, які склалися в Україні, таких як низькі темпи зростання економіки, недостатність бюджетних коштів для широкомасштабних програм соціального захисту, низький рівень довіри, при цьому дослідники відзначають, згідно з даними соціологічних опитувань в Україні, диференціацію оцінок міжособистісної та інституційної довіри [14–16].

Спостерігається тенденція посилення довіри до сім'ї та родичів, що залишається лідером міжособистісної довіри в Україні, при цьому міжособистісна довіра загалом має досить високі оцінки. Згідно з даними Інституту соціології НАНУ 52% респондентів довіряють колегам [17], що говорить про досить великий потенціал соціальних зв'язків.

Відзначається також певне зростання довіри до деяких суспільних інститутів (зокрема, церкви, релігійних організацій) [18, с. 14–15]. Опитування показують низьку довіру населення до бізнесу, а особливо до банків, страхових компаній. Але лідером недовіри з боку громадян є інститути держави (парламент, судова система, уряд тощо) [15]. За результатами опитування, що було проведено центром Разумкова в червні 2018 р, майже половина громадян повністю не довіряє Президенту, Уряду, Верховній Раді і чиновникам; далі за ступенем недовіри йдуть органи правосуддя (40–50%). Помітно зміцнилась довіра до силових органів (армії, національної гвардії, поліції), адже їм не довіряють 18–22%. Лідером повної довіри залишається церква (19%), а слідом йдуть волонтерські організації (16%) [17].

За сумою відповідей «Повністю довіряю» і «Скільки довіряю» ці організації мають найвищу оцінку громадян: волонтерські організації – 65,2%; церква – 61,1%. Волонтери отримали і найнижчі оцінки недовіри: повністю не довіряють 7,3% опитаних; церкві – 11,3%. У підсумку найкращий баланс довіри/недовіри мають саме волонтерські організації (+44), обійшовши церкву, яка довгий час залишалася лідером довіри. Найгірший баланс отримали інститути держави: держпарат і суди (-77), парламент (-75), уряд (-67). Політичні партії також не мають довіри у громадян (-69,7) [17].

Низький рівень довіри до держави, органів управління є проблемою з точки зору формування соціально орієнтованої економіки, яка передбачає активну роль держави. У ситуації недовіри, яка склалася в Україні, але характерна не тільки для неї, але й для інших країн колишнього СРСР, інституційна функція держави практично приречена на провал, адже відсутність довіри громадян позбавляє громадської підтримки реформи та інституційні зміни. Таким чином, роль, відведена державі у формуванні соціально орієнтованої економіки, без якої вона не може бути створена, суперечить можливостями реалізації, які обмежуються низьким рівнем довіри до держави.

Це протиріччя є особливістю формування цієї моделі економіки в умовах переходу від планово-адміністративної системи до ринкової. Гострота цього протиріччя залежить від рівня недовіри суспільству державі, адже в східно-європейських країнах, які проводили ринкову трансформацію, довіра до уряду й органів влади також знизилася в ході реформ, але виявилася на достатньому рівні, щоб змінити негативний тренд.

В Україні недовіра до держави має більш глибоке коріння, а ринкові реформи, які привели до створення монопольно-олігархічної системи, не орієнтованої на вирішення соціальних проблем, як вимагає концепція

соціально орієнтованої економіки, дали новий імпульс негативному тренду послаблення довіри.

Однак співвідношення чинників та довіри в Україні відкриває можливість вирішення зазначеного протиріччя. Загалом Україну можна віднести до країн з відносно високим або середнім рівнем міжособистісної довіри і дуже низькою довірою до інститутів держави. При цьому, як було показано вище, міжособистісна довіра має достатній рівень не тільки по відношенню до сім'ї та родичів, але й до співгромадян [15, с. 11; 20, с. 76].

Такий рівень міжособистісної довіри створює умови для процесів самоорганізації, а отже, формування громадянського суспільства, яке, по-перше, є формою соціального капіталу, необхідного для створення обговорюваної моделі економіки, по-друге, може частково виконувати деякі функції державних органів або сприяти їх виконанню, заповнюючи зниження результативності їх діяльності внаслідок недовіри населення. Йдеться про досить широкий спектр завдань від організації самооборони та громадського порядку, допомоги незахищеним групам населення до законодавчих ініціатив, громадської експертизи державних проектів і програм тощо (прикладі можна знайти в джерелі [19]).

Діяльність неурядових організацій, їх кількість, участь в них населення є характеристикою розвитку громадянського суспільства. Згідно з даними Агентства США USAID, яке проводило моніторинг та оцінювання розвитку громадянського суспільства в Україні за індексом стійкості громадських організацій (CSO SUSTAINABILITY INDEX – CSOSI¹), цей показник має тенденцію до зниження, що говорить про зміцнення та розвиток громадського руху (рис. 1).

Згідно з даними агентства USAID Україна має найкращу оцінку і позитивну динаміку у 2013–2015 рр. у групі серед країн Євразії, куди, крім України, входять пострадянські країни, а саме Білорусь, Молдова, Вірменія, Азербайджан, Грузія, Росія, хоча й відстає

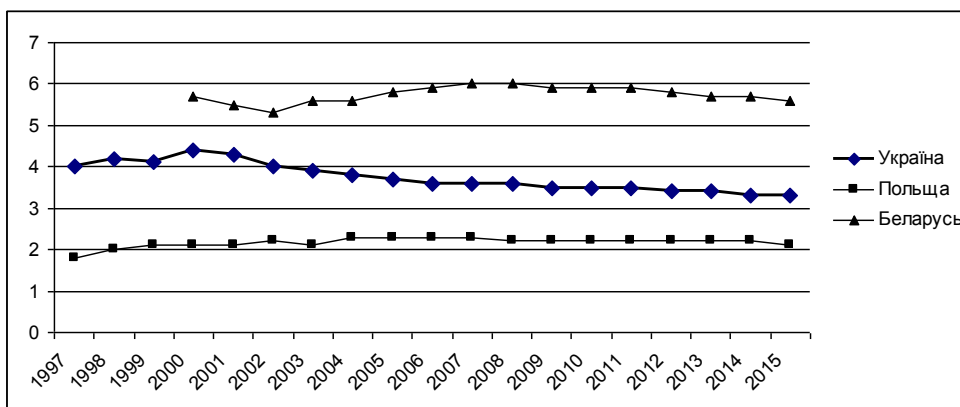


Рис. 1. Індекс сталості неурядових організацій в Україні

Джерело: складено автором за даними джерела [21]

¹ Індекс вимірюється за семибальною шкалою, де 1 – найвищий рівень, 7 – найнижчий рівень.

від лідерів Східної Європи (рис. 1). Ці дані дають підставу для оптимістичних прогнозів щодо розвитку громадянського суспільства в Україні, що має велике значення для подолання кризи недовіри в нашій країні.

Висновки. Попередній розвиток економіки неринкового типу зумовив інституційні, поведінкові та ресурсно-технологічні особливості, які визначили ризики вибору моделі соціально орієнтованої економіки в країнах ринкової трансформації. Обґрунтовано, що консервативний варіант соціалізації економіки під час ринкової трансформації є оптимальним в умовах, які склалися в Україні, таких як недостатній темп зростання економіки та обмеженість бюджетних ресурсів; поведінкові чинники та відсутність соціального консенсусу й довіри до інститутів держави. Водночас співвідношення низького рівня довіри до інститутів держави та відносно високої міжособис-

тій довіри створює умови для процесів самоорганізації та формування громадянського суспільства, яке може частково виконувати деякі функції державних органів або сприяти їх виконанню, заповнюючи зниження результативності їх діяльності внаслідок недовіри населення. Міжнародні оцінки розвитку громадянського суспільства показують позитивну динаміку, що створює підставу для подолання кризи недовіри під час формування соціально орієнтованої економіки в Україні.

У зв'язку з цим висувуються на перший план завдання розвитку та зміцнення взаємозв'язків і взаємодії державних і громадських інститутів, налагодження соціальних комунікацій між суспільством, державою та бізнесом. Аналіз проблем, що пов'язані з цією проблематикою, та вирішення актуальних завдань у цій сфері є напрямками подальших досліджень.

Список літератури:

1. David P.A. Clio and the Economics of QWERTY. *American Economic Review (Papers and Proceedings)*. 1985. № 75. P. 332–337.
2. Puffert D.J. Path Dependence, Network Form, and Technological Change. *History Matters: Essays on Economic Growth, Technology, and Demographic Change* / W. Sundstrom, T. Guinnane, W. Whatley, eds. Stanford: Stanford University Press, 2003. URL: http://www.vwl.uni-muenchen.de/ls_komlos/nettech1.pdf.
3. Puffert D. Path Dependence. *EH. Net Encyclopedia* / ed. by R. Whaples. 2008. February 10. URL: <http://eh.net/encyclopedia/path-dependence>.
4. Полтерович В.М. Институциональные ловушки и экономические реформы. *Экономика и математические методы*. 1999. Т. 5. № 2. С. 3–20.
5. Richard T. Ely. Behavioral Economics and Public Policy: a pragmatic perspective. *American Economic Review: Papers and Proceedings*. 2015, № 105 (5). P. 1–33. URL: <http://dx.doi.org/10.1257/aer.p20151108>.
6. Сайлер Дж.М., Мутон П., Якушев Л. Международный опыт в области социальной защиты. URL: http://pensionreform.ru/files/6106/models_ss_94.pdf.
7. Esping-Andersen G. *The three worlds of welfare capitalism*. Princenton (N.J.): Princenton Univ. Press, 1994. 248 p.
8. Лук'яненко І.Г., Циганчук Н.А. Вплив зміни оподаткування доходів фізичних осіб на трудову мотивацію. *Економіка та прогнозування*. 2004. № 4. С. 61–70.
9. Луніна І.В. Податкова політика України у контексті створення умов для економічного зростання. *Економіка України*. 2000. № 9. С. 37–47.
10. Соколовська А.В. Теоретичні засади визначення податкового навантаження та рівня оподаткування економіки. *Економіка України*. 2006. № 7. С. 65–76.
11. Меркулова Т.В. Снижение налоговой нагрузки и эффект Лаффера: аргументы и заблуждения // *Налогообложение: проблемы науки и практики: монография*. Харьков: ИД «ИНЖЕК», 2007. С. 28–42.
12. Пушкарева В.М. *История финансовой мысли и политики налогов*. Москва: Инфра-М., 1996. 192 с.
13. Блауг М.О. *Економічна теорія в ретроспективі*. Київ: Основи, 2001. 670 с.
14. Геєць В.М. Довіра як елемент соціального капіталу в економічному розвитку України. *Економічна теорія*. 2010. № 3. С. 7–19.
15. Геєць В.М. Взаємодія довіри і розвитку. *Економічна теорія*. 2005. № 2. С. 3–16.
16. Бова А.І. Соціальний капітал в Україні: досвід емпіричного дослідження. URL: <http://soskin.info/ea/2003/5/20030517.html>.
17. Довіра громадян України до суспільних інститутів: результати соціологічного дослідження // Офіційний сайт Центра Разумкова. URL: http://razumkov.org.ua/uploads/socio/2018_06_press_release_ua.pdf.
18. Гоч Р.О. Динаміка довіри суб'єктам соціально-економічних відносин у сучасній Україні. Соціальні виміри суспільства: збірник наукових праць. 2012. Вип. 4 (15). С. 241–256.
19. Про стан розвитку громадянського суспільства в Україні: загальні тенденції, регіональні особливості: аналіз. доп. Київ: НІСД, 2014. 78 с.
20. Буркинский Б.В., Горячук В.Ф. Социальный капитал: сущность, источники и структура, оценка. *Экономика Украины*. 2013. № 1 (606). С. 67–81.
21. The 2015 CSO Sustainability Index for Central and Eastern Europe and Eurasia. URL: https://www.usaid.gov/sites/default/files/documents/1861/Europe_Eurasia_CSOSIReport_2015_Update8-29-16.pdf.

ОСОБЕННОСТИ ВЫБОРА МОДЕЛИ СОЦИАЛЬНО ОРИЕНТИРОВАННОЙ ЭКОНОМИКИ В УСЛОВИЯХ РЫНОЧНОЙ ТРАНСФОРМАЦИИ

Статья посвящена анализу рисков, возникающих при выборе модели социальной защиты в условиях рыночной трансформации. Они рассматриваются как проявление эффекта предшествующего развития согласно принципу "path dependence". Выделены 3 группы особенностей формирования социально ориентированной экономики (институциональные, поведенческие и ресурсно-технологические), которые обуславливают выбор модели социальной защиты. Рассмотрена роль поведенческих факторов (инерции и доверия), обоснована целесообразность консервативной модели в условиях, которые сложились в Украине. Проанализировано соотношение межличностного и институционального доверия в Украине с точки зрения развития гражданского общества и формирования социально ориентированной экономики.

Ключевые слова: модели социально ориентированной экономики, принцип "path dependence", доверие, гражданское общество, поведенческие факторы.

FEATURES OF THE CHOICE OF A SOCIAL ORIENTED ECONOMY MODEL UNDER MARKET TRANSFORMATION CONDITIONS

The article is devoted to the analysis of risks that arise when choosing a model of social protection in conditions of market transformation. They are considered as consequences of the effect of prior development in accordance with "path dependence" principle. There are 3 groups of peculiarities of a social-oriented economy developing (institutional, behavioral and resource-technological), which influence the choice of social protection model under market transformation conditions. The role of behavioral factors (inertia and confidence) is considered the expediency of the conservative model in the conditions that have developed in Ukraine. The correlation between interpersonal and institutional trust in Ukraine is analyzed from the point of view of the development of civil society and the formation of a socially-oriented economy

Key words: model of socially-oriented economy, "path dependence" principle, trust, civil society, behavioral factors.